

# Tuy'eaux

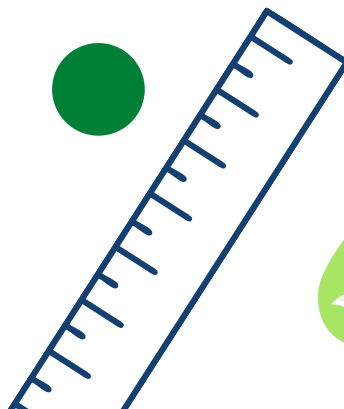
Public cible :  
10 ans et plus

Durée :  
30 min à 1h

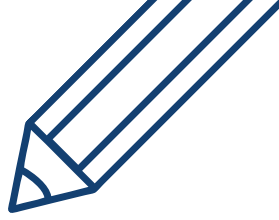
2 à 6  
joueurs

*Comprenez le chemin de l'eau, de la maison à la rivière.*

*À l'aide d'un jeu de cartes, placez des tuyaux pour créer un réseau d'égout connectant l'usine d'épuration et les maisons.*



**Abrinord**  
OBV de la rivière du Nord



# Objectifs

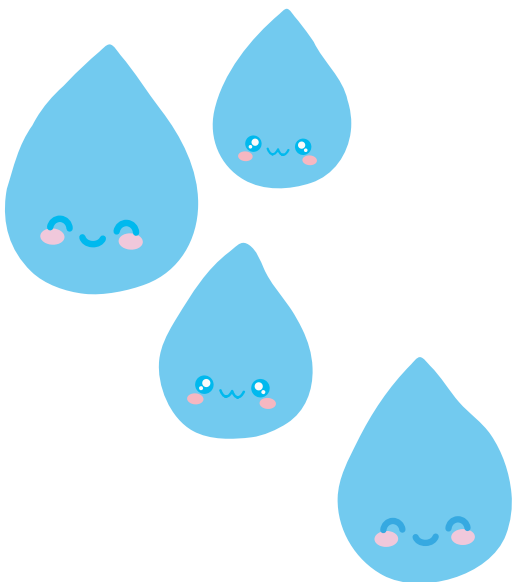
Comprendre le fonctionnement d'un réseau d'égout.

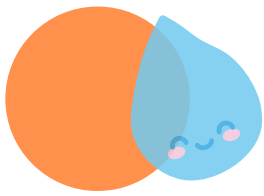
- Identifier l'impact des eaux usées sur l'environnement
- Reconnaître notre rôle sur les quantités d'eaux usées produites

## Matériel requis :

- Un jeu de cartes imprimé par équipe de 2 à 6 joueurs (selon le mode choisi)
- Une fiche du jeu par équipe

*\*possibilité d'emprunter le jeu à Abrinord*



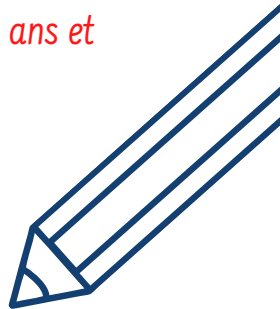





# Déroulement de l'activité

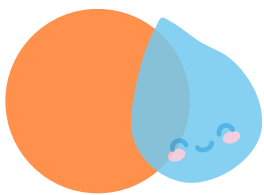
## Préparation du matériel (5 min)

1. Il existe 3 modes de jeu et il faut choisir le mode désiré :
  - a. De base : 10 ans et plus, 2 à 6 joueurs
  - b. Quiz : 14 ans et plus, 2 à 6 joueurs
  - c. Versus : 10 ans et plus, 4 à 6 joueurs
2. Imprimez et découpez le jeu de cartes (tuyaux). Imprimez et découpez également les cartes Rôle (version Versus) et les cartes Question (version Quiz) ou empruntez-les à Abrinord.
3. Formez des équipes de 2 à 6 joueurs; 4 à 6 joueurs si version Versus.
4. Distribuez le jeu à chaque équipe.
5. Faites lire les instructions du jeu.

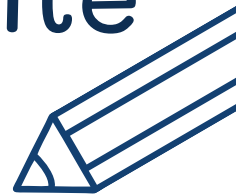
*Attention! Vu la difficulté de certaines questions, le mode Quiz est recommandé au 14 ans et plus.*



1. 
2. 
3. 



# Déroulement de l'activité



## Introduction (10 min)

Présentez les notions de base suivantes :

Que sont les eaux usées ?

Les eaux usées sont les eaux "sales" (utilisées) provenant des maisons, commerces, industries et autres bâtiments. Elles proviennent des toilettes, du lavage, de la salle de bain, de la cuisine, des procédés de transformation, etc. C'est donc l'eau qui quitte un bâtiment par la tuyauterie, pour se rendre dans un réseau d'égout ou un système de traitement.

Que sont les eaux de pluie ?

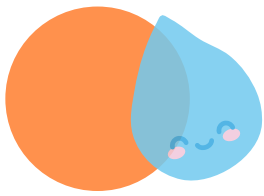
Les eaux de pluie sont les eaux provenant des précipitations (pluie, grêle ou neige) qui s'écoulent sur les surfaces comme les toits, les objets ou le sol.

Qu'est-ce qu'une usine d'épuration ?

Les usines d'épuration permettent de traiter les eaux domestiques, commerciales ou industrielles qui lui sont acheminées à l'aide de nombreux procédés. Les eaux usées et, selon le type de réseau d'égout, les eaux de pluie sont ainsi traitées avant d'être rejetées dans l'environnement.

Qu'est-ce qu'une installation septique ?

C'est un système de traitement des eaux usées domestiques qui n'est pas relié au réseau d'égout. Les installations septiques possèdent principalement une fosse pour récupérer les eaux usées et un élément épurateur qui permet de la traiter.



# Jeu Tuy'eaux

2 à 6 joueurs

## Mise en contexte

*Vous êtes des gestionnaires d'usine d'épuration d'eau (usine qui permet de nettoyer les eaux usées). Le réseau d'égout de la municipalité où vous travaillez s'agrandit rapidement et vous devez parvenir à le fermer. Pour ce faire, vous devez connecter les tuyaux et bloquer toutes les ouvertures afin d'envoyer toute l'eau à l'usine et éviter les déversements d'eaux usées non traitées dans la nature.*

## Modes de jeu

*De base (10 ans et plus, 2 à 6 joueurs) :*

*Gagnez en équipe lorsque vous connectez tous les tuyaux et fermez les sorties avant l'épuisement des cartes. Les eaux usées sont ainsi toutes acheminées à l'usine. Si les cartes sont épuisées alors qu'il reste des tuyaux ouverts, c'est le jeu qui gagne ; les eaux se sont retrouvées dans l'environnement sans traitement.*

*Quiz (recommandé 14 ans et plus, 2 à 6 joueurs) :*

*Le but est le même que le jeu de base. En prime, vous remarquerez sur les cartes des icônes de goutte d'eau.*

*Lorsqu'un joueur pose une telle carte, la personne à sa gauche pioche une carte Question et la lit à voix haute. Le premier joueur qui trouve la bonne réponse conserve la carte et la pose devant soi.*

*À la fin du jeu, si vous avez réussi à tout fermer, la personne ayant réussi le plus de cartes Question gagne la partie.*

*Versus (10 ans et plus, 4 à 6 joueurs) :*

*Dans cette version, il existe deux rôles secrets :*

- Gestionnaire d'usine : Fermer et connecter toutes les sorties d'eau avant l'épuisement des cartes.*
- Casseur : Écouler toutes les cartes du jeu avant que le réseau soit fermé.*

*Sélectionnez le nombre de cartes Rôle secret selon le nombre de joueurs. Mélangez les cartes, distribuez à chaque joueur un rôle face cachée et remettez celle qui reste dans la boîte sans la regarder. Prenez connaissance de votre rôle, mais attention, les rôles ne doivent pas être révélés durant la partie.*

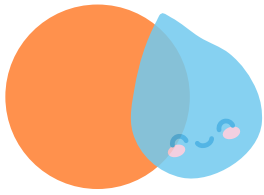
*Nombre de rôles nécessaire*

*4 joueurs : 3 Gestionnaires d'usine, 2 Casseurs*

*5 joueurs : 3 Gestionnaires d'usine, 3 Casseurs*

*6 joueurs : 4 Gestionnaires d'usine, 3 Casseurs*

- 1.*
- 2.*
- 3.*



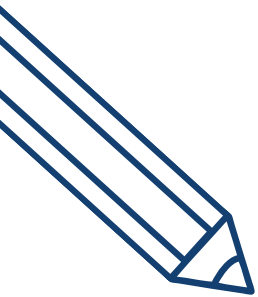
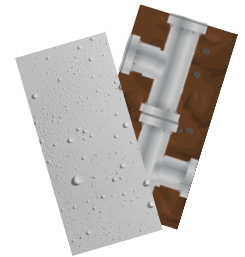
# Jeu Tuy'eaux

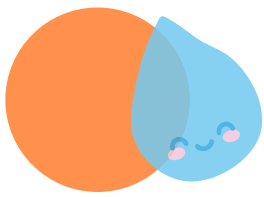
2 à 6 joueurs



## Mise en place

- Trouvez la carte de départ avec l'usine et placez-la au centre de la table.
- Mélangez les cartes tuyaux et créez une pile accessible à tous les joueurs.
- Distribuez 3 cartes face cachée à chaque joueur. Ne montrez pas vos cartes aux autres.
- Si vous jouez au mode de jeu Quiz, mélangez les cartes Question et créez une pile accessible à tous les joueurs.





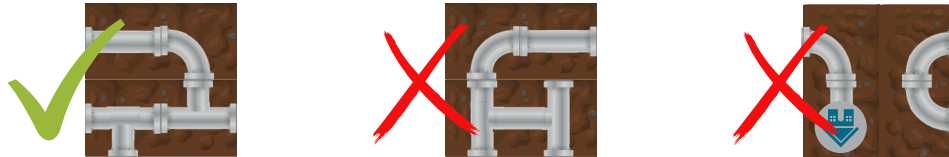
# Jeu Tuy'eaux

2 à 6 joueurs

## Comment jouer?

1. Sélectionnez un premier joueur, puis à tour de rôle dans le sens horaire, les joueurs jouent une carte de leur main en la connectant les tuyaux de la carte de départ ou d'une carte déjà en jeu et dont au moins un tuyau se connecte. Les cartes peuvent être placées à l'horizontale ou la verticale et le réseau doit toujours mener à la carte de départ.

**Attention!** Les tuyaux ouverts des cartes qui se touchent doivent tous pouvoir se connecter.



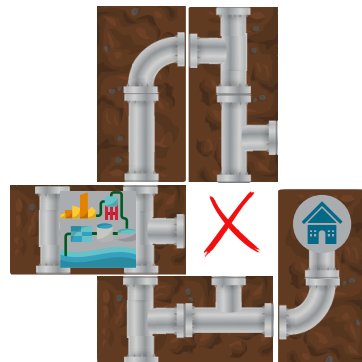
2. Piochez une nouvelle carte à la fin de votre tour.

3. Si aucune carte dans les mains d'un joueur ne peut être jouée, il le confirme avec les autres en leur montrant et place ses cartes sous la pioche. Il prend ensuite trois (3) nouvelles cartes. Le joueur passe cependant son tour.

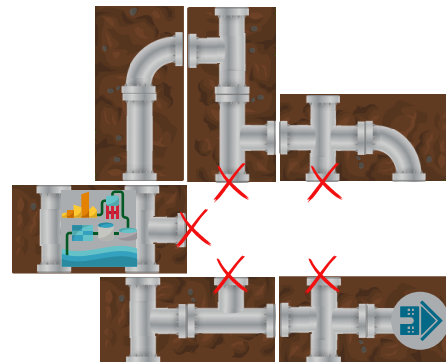
4. La partie se termine lorsque tous les tuyaux sont connectés ou bloqués, ou lorsqu'il ne reste plus de cartes à jouer, ni dans la pioche ni dans vos mains.

**Attention!** Il ne faut pas créer d'espace où aucune carte ne peut être jouée. Un carré de la taille d'une demi-carte ou un endroit qui ne permettent pas de connecter tous les tuyaux avec les cartes du jeu (ex: 5-6 sorties) empêcherait de fermer le réseau.

Espace trop petit



Carte non existante



- 1.
- 2.
- 3.