

Découvrez les animaux et les plantes des milieux humides et hydriques

Grace à plusieurs courts exercices, découvrez les animaux et les plantes vivant dans les milieux humides et hydriques de la région.

A large, light blue water drop with a smiling face (two small blue eyes and a pink mouth) is positioned in the top right corner. A pencil is shown drawing the top edge of the drop. The background is a large, light brown circle with several smaller blue circles scattered around it.

À la
découverte
de la faune et
de la flore

Durée :
moins de
15 min

Public cible :
4 à 6 ans



Abrinord
OBV de la rivière du Nord



Objectifs

Découvrir la faune et la flore des milieux humiques et hydriques.

- Identifier les habitats de plusieurs espèces
- Associer les espèces à leur empreinte

Matériel requis :

- Cahier de l'élève
- Crayons de couleur

Déroulement de l'activité

Le cahier de l'élève comporte plusieurs activités qui permettent d'apprendre où vivent certains animaux et certaines plantes, leurs caractéristiques et plus encore. Afin de donner davantage d'information sur la faune ou la flore identifiée, vous pouvez compléter les réponses à l'aide du cahier de l'enseignant et du lexique disponible sur le site Web d'Abrinord.



Cahier de l'enseignant

1- Colorie les animaux et les plantes dans le marais

Tortue serpentine :

Statut au Québec : commune et répandue

Statut au Canada : préoccupante

La tortue serpentine est la plus grosse tortue d'eau douce du Canada et vit jusqu'à 70 ans, mais pourrait atteindre plus de 100 ans. Sa carapace peut mesurer jusqu'à 50 cm. Son nom vient du fait que son cou est plutôt long, ressemblant à un serpent. Sa queue, qui est distinctive, est étroite et presque aussi longue que sa carapace. Elle aime les eaux peu profondes et préfère les courants faibles, les fonds vaseux mous et la végétation dense.

Grand nénuphar jaune :

Statut au Québec : commun et répandu

Statut au Canada : commun et répandu




Le grand nénuphar jaune croit dans les eaux calmes et peu profondes des ruisseaux, des lacs, des étangs et des tourbières. Elle a de grandes feuilles flottantes en forme de coeur, mesurant de 10 à 30 cm. Les fleurs, qui apparaissent de juin à septembre, sont jaunes (4 à 8 cm) et dressées à quelques centimètres de l'eau. Le grand nénuphar est peu résistant à la pollution, sa présence est donc signe de santé du plan d'eau. Le rat musqué, le castor et l'orignal aiment beaucoup le manger.

Canard colvert

Statut au Québec : commun et répandu

Statut au Canada : Commun et répandu

Le canard colvert est le canard sauvage le plus connu dans le monde. Le mâle adulte est facile à reconnaître lorsqu'il a son plumage d'été avec sa tête et son cou vert qui sont délimités par un collier blanc. Il a la poitrine brune et le corps gris et brun. La femelle est très différente du mâle avec un plumage brun roussâtre et alterné de brun clair. Les deux possèdent un carré de plumage bleu sur les ailes et ont les pattes orange. Le canard colvert peut être observé à peu près partout où il y a un plan d'eau puisqu'il est très adaptable.

1. 
2. 
3. 



Cahier de l'enseignant



1- Colorie les animaux et les plantes dans le marais (suite)

Grenouille verte :

Statut au Québec : commune et répandue

Statut au Canada : commune et répandue

La grenouille verte est une espèce que l'on trouve dans les cours d'eau et plans d'eau du Québec. Sa coloration va du vert au brun tacheté et elle peut mesurer près de 10 cm. Elle se nourrit d'une grande variété d'insectes et d'invertébrés. Les grenouilles ont un cycle de vie particulier; elles pondent leurs œufs dans l'eau. Une fois éclos, les têtards passent l'hiver dans l'eau, puis les jeunes se transforment en forme adulte l'été suivant. Au cours de cette transformation, les têtards développent des pattes et perdent leur queue.

Salamandre maculée :

Statut au Québec : commune et répandue

Statut au Canada : commune et répandue




Cette salamandre est facile à identifier avec sa couleur foncée et ses gros points jaunes. Elle est trapue avec une tête large et peut atteindre 20 cm. Durant son stade de larve, la salamandre vit dans l'eau comme les têtards de grenouille, mais elle a des branchies externes sur le côté de la tête qui lui permettent de respirer sous l'eau. Une fois adulte, elle sort de l'eau et se réfugie dans la forêt. On peut généralement la trouver dans le sol, sous les roches et les rondins et dans les endroits humides des forêts et des boisés.

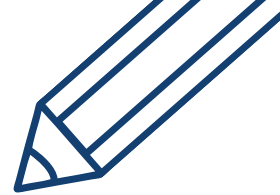
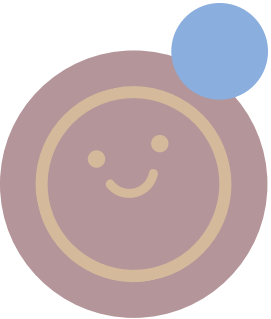
Quenouille à feuille étroite :

Statut au Québec : commune et répandue

Statut au Canada : Commune et répandue

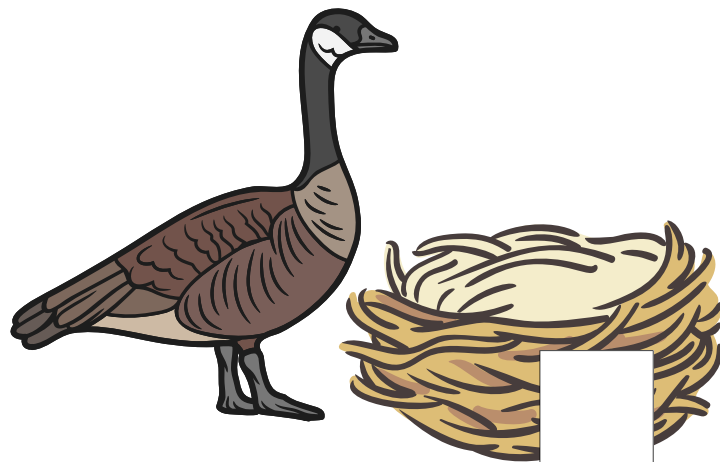
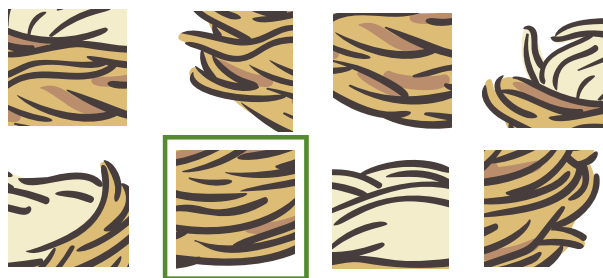
La quenouille est une plante typique des milieux humides et riverains. Elle se distingue par un épi brun cylindrique et de longues feuilles étroites de 1 à 3 m. Plusieurs parties de la plante sont comestibles, telles que la base blanche de la tige ou le jeune épi encore vert. Elle fait d'ailleurs partie du régime alimentaire du rat musqué et du castor.

1. 
2. 
3. 



Cahier de l'enseignant

2- Aide la bernache du Canada à construire son nid. Encerle le morceau manquant.



Bernache du Canada :

Statut au Québec : commune et répandue

Statut au Canada : commune et répandue

La bernache du Canada est communément appelée outarde, mais il s'agit de deux espèces distinctes. Il n'y a pas d'outarde en Amérique du Nord. Cet oiseau trouve un partenaire pour la vie et niche tôt dans la saison (mars-avril) pour que les oisons (les jeunes) aient le temps d'apprendre à voler avant de migrer vers le sud avant le gel.

3- Surligne le bon parcours pour aider la tortue à retourner au ruisseau.

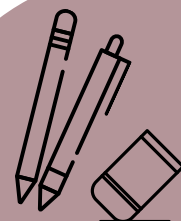
Réponse : parcours no. 2

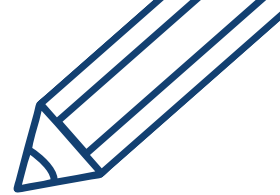
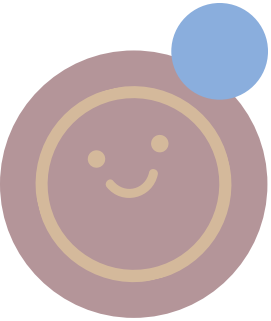
Tortue-molle à épines :

Statut au Québec : menacée

Statut au Canada : en voie de disparition

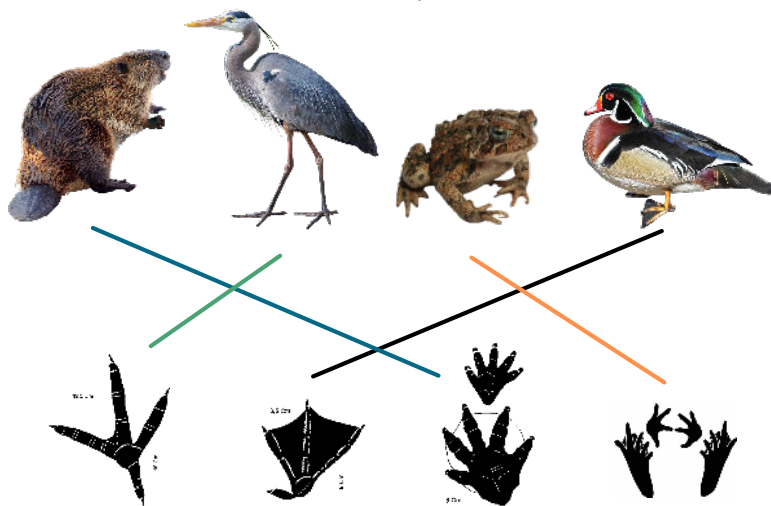
La tortue-molle à épines est une espèce à carapace molle, c'est-à-dire qu'elle est recouverte d'une peau semblable à du cuir, plutôt que d'écailles. Sa carapace, plutôt aplatie, est vert olive à brun pâle avec des taches noires en forme de cercle. Cette espèce est menacée au Québec, puisqu'il ne reste que trois endroits où on peut la trouver, bien qu'autrefois elle était présente dans la rivière des Outaouais et dans les Laurentides.





Cahier de l'enseignant

4- Relie par une ligne l'animal à son empreinte.



Castor :

Statut au Québec : commun et répandu

Statut au Canada : Commun et répandu

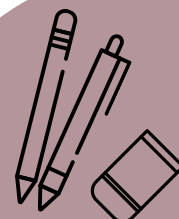
Le castor est le plus gros rongeur du Canada et le deuxième plus gros au monde. Il est l'emblème du Canada. À l'exception du l'humain, le castor est l'un des seuls mammifères à façonner son environnement par les barrages, canaux et huttes qu'il construit. Ses pattes sont composées de cinq doigts et celles d'en arrière sont larges et palmées pour la nage. Sur terre, la queue du castor traîne derrière lui, ce qui peut laisser une trace large qui serpente.

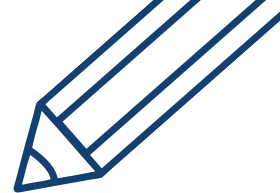
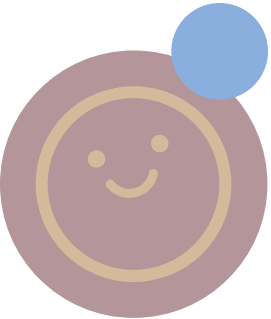
Grand héron :

Statut au Québec : commun et répandu

Statut au Canada : commun et répandu

Le grand héron est le plus grand héron du Canada et mesure plus d'un mètre. Il niche dans le sommet des arbres et peut vivre longtemps, parfois jusqu'à 17 ans. Le grand héron est un type d'oiseau qu'on appelle échassier. Il se distingue par son plumage bleu-gris, son long cou et ses longues pattes, telles des échasses. Ainsi, lorsqu'il marche, il fait de grandes enjambées. Ses pattes se composent de trois longs doigts avant et d'un plus court arrière.





Cahier de l'enseignant

4- Relie par une ligne l'animal à son empreinte. (suite)

Crapaud d'Amérique:

Statut au Québec : commun et répandu

Statut au Canada : Commun et répandu

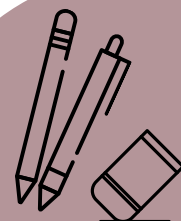
Le crapaud d'Amérique est le seul crapaud du Québec. Il a une coloration beige, brune ou rougeâtre et la peau sèche et verruqueuse (plein de verrues). On peut l'observer dans de nombreux habitats terrestres et dans des étangs en période de reproduction et sous forme de têtard. Ses pattes sont courtes, ce qui fait qu'il avance à petits bonds. Ses pattes avant sont orientées vers le centre et très peu palmées.

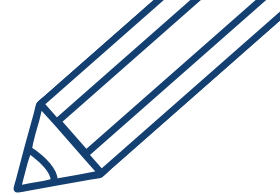
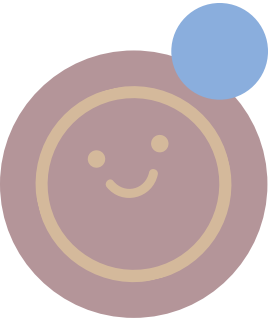
Canard branchu :

Statut au Québec : commun et répandu

Statut au Canada : commun et répandu

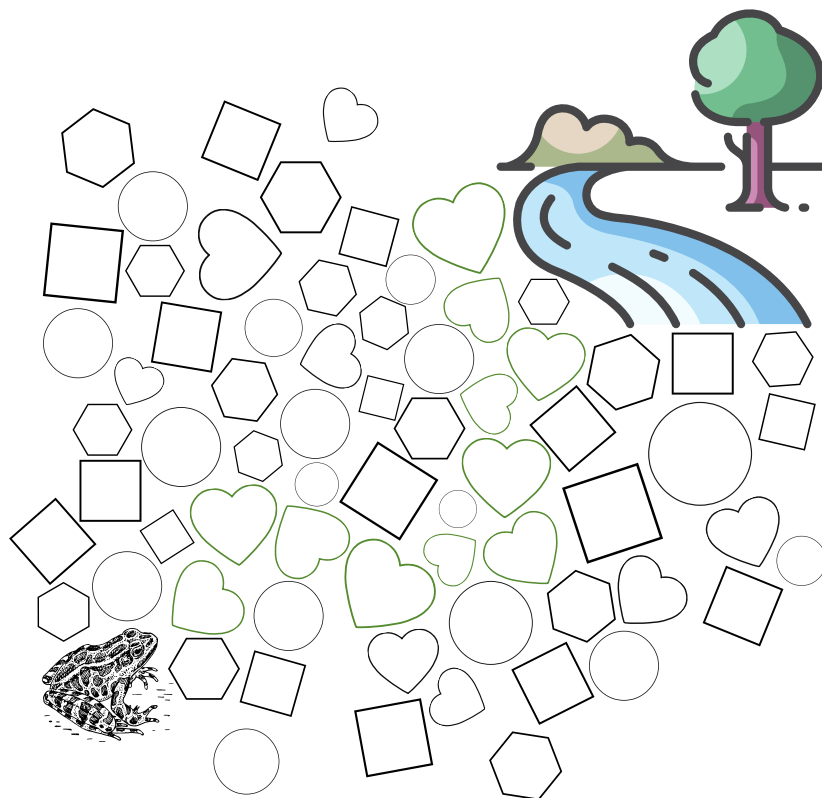
Considéré par certains comme le plus beau canard d'Amérique du Nord, vers 1900, le canard branchu était devenu rare, mais par l'interdiction de la chasse entre 1918 et 1941, l'espèce a pu se rétablir et est maintenant considérée stable. Il niche habituellement dans les arbres ou des cavités afin de se protéger des prédateurs et il est considéré comme un canard percheur. Ses pattes sont composées de trois doigts palmés et d'un doigt arrière très court.





Cahier de l'enseignant

5- Aide la grenouille à traverser la rivière en coloriant son parcours. Elle ne peut passer que sur les feuilles de nénuphar qui sont en forme de cœur.

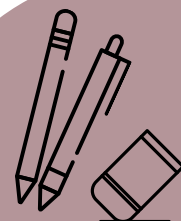


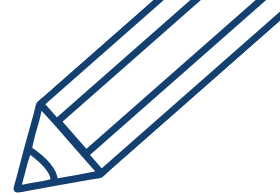
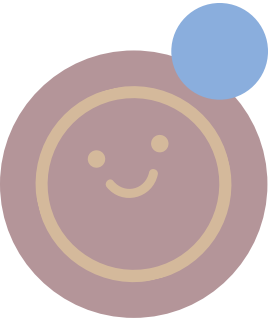
Grenouille léopard :

Statut au Québec : commune et répandue

Statut au Canada : commune et répandue

La grenouille léopard mesure de 7 à 12 centimètres et sa couleur peut varier du vert au brun avec des taches rondes noires, tel un léopard. Les grenouilles utilisent parfois les feuilles de nénuphar pour se reposer et se réchauffer au soleil.



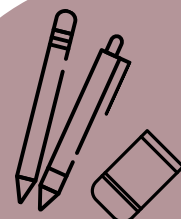


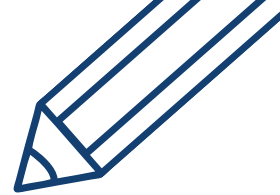
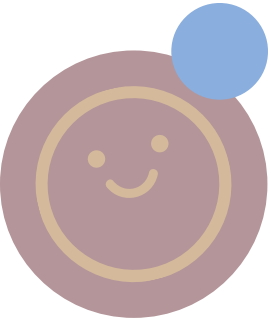
Cahier de l'enseignant

6- Encerle les six (6) images qui peuvent être trouvées dans un lac du Québec et trace un X sur les cinq (5) qui ne devraient pas y être.

Réponses :

- ✓ **Kayak** : Le kayak est une belle activité nautique, mais il faut s'assurer de bien nettoyer l'embarcation pour ne pas transporter d'espèces indésirables d'un lac à l'autre.
- ✓ **Moule** : En se nourrissant, les moules filtrent l'eau et réduisent les contaminants présents.
- ✓ **Original** : On peut parfois l'observer s'alimenter dans les lacs à l'aube, où il se nourrit de plantes aquatiques.
- ✓ **Pêcheur** : Il est possible de pêcher à partir de la rive, d'un pont, debout dans des cours d'eau peu profonds ou sur une embarcation.
- ✓ **Gilet de sauvetage** : Le gilet de sauvetage devrait être porté sur toutes les embarcations et pour nager dans des endroits plus à risque.
- ✓ **Lentille d'eau** : La lentille d'eau est une espèce très commune et fait partie de l'alimentation de nombreux animaux comme les oiseaux aquatiques, les poissons, le têtard, le castor, le raton laveur ou le rat musqué.
- ✗ **Porc-épic** : Le porc-épic n'est pas typiquement trouvé près des cours d'eau, sauf pour y boire.
- ✗ **Crocodile** : Bien que les crocodiles soient des animaux aquatiques, il n'y en a pas au Québec.
- ✗ **Pansement** : Les pansements peuvent être mangés par les poissons et nuire à leur système digestif.
- ✗ **Poisson rouge** : Le poisson rouge n'est pas une espèce qu'on devrait trouver au Québec. C'est un animal de compagnie, mais lorsqu'il se retrouve dans l'environnement, il peut faire compétition avec les autres poissons. Il ne faut donc pas relâcher les poissons d'aquarium dans la nature.
- ✗ **Sac en plastique** : Les sacs en plastique peuvent nuire à la faune. Il faut les ramasser lorsqu'on les voit.





Cahier de l'enseignant

7- Dessine la tortue sur le même modèle.

Au Québec, il existe huit espèces de tortues d'eau douce indigènes (qui viennent d'ici), dont cinq ont un statut d'espèces en péril. Sur le territoire du bassin versant de la rivière du Nord, quatre peuvent être observées (*)

Tortue serpentine* : commune et répandue

Tortue peinte* : commune et répandue

Tortue musquée : menacée

Tortue mouchetée : menacée

Tortue-molle à épines : menacée

Tortue géographique* : vulnérable

Tortue des bois* : vulnérable

Tortue ponctuée : susceptible d'être désignée menacée ou vulnérable

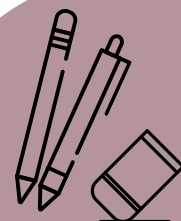
8- Colorie l'image de nymphéa odorant ci-dessous.

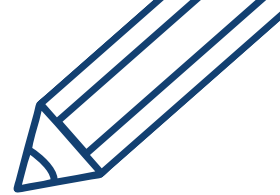
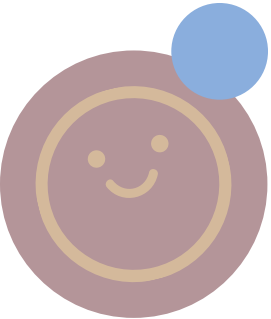
Nymphéa odorant :

Statut au Québec : commun et répandu

Statut au Canada : commun et répandu

Le nymphéa odorant possède des pétales normalement blancs avec le dessous rose très pâle, mais peuvent parfois être rose, voir rouge. Son centre est jaune et ses feuilles sont vertes. Son nom vient du fait qu'il dégage une odeur de doux parfum.





Cahier de l'enseignant

9- Découpe les cartes ci-dessous et colle les animaux qui sont aquatiques sur le tableau.

Animaux aquatiques :

Les animaux aquatiques vivent dans l'eau ou sur les rives une grande partie ou l'ensemble de leur vie.

Animaux terrestres :

Les animaux terrestres peuvent s'abreuver ou se nourrir dans les milieux aquatiques, mais ils n'y sont pas la majorité de leur temps.

Réponses :

Écrevisse de ruisseau : Son habitat typique est un ruisseau à eau clair et fond rocheux, où l'eau est froide et le courant modéré à rapide.

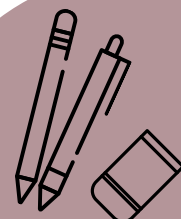
Martin pêcheur : Il se trouve dans de nombreux types de milieux aquatiques tant d'eaux douces, que d'eaux salées. Il préfère les eaux claires et peu profondes, surplombées de branches pour pouvoir chasser le poisson.

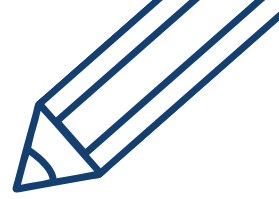
Ouaouaron : Il est le plus gros anoure (crapaud, grenouille et ouaouaron) d'Amérique du Nord. Ses habitats de prédilection sont les lacs, les étangs et les baies. Il s'aventure rarement sur terre.

Grand brochet : Il peut être trouvé dans les eaux peu profondes, chaudes et à végétation dense ou les eaux plus profondes et plus fraîches lors des chaleurs de l'été.

Castor : Il construit des huttes pour s'y héberger et des barrages pour augmenter son territoire aquatique, puisqu'il est plus à l'aise dans l'eau que sur terre.

Loutre de rivière : Elle vit dans un terrier sur les rives des lacs, rivières, milieux humides où elle fait une entrée sous l'eau et l'autre sur terre afin d'échapper aux prédateurs.





Cahier de l'élève

1- Colorie dans l'étang les animaux et plantes ci-dessous.



Salamandre maculée



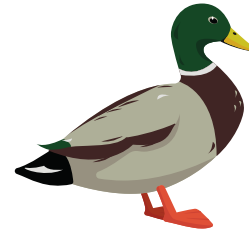
Grand nénuphar jaune



Tortue serpentine



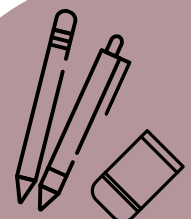
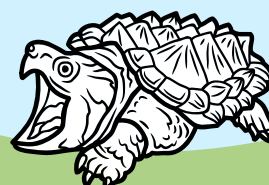
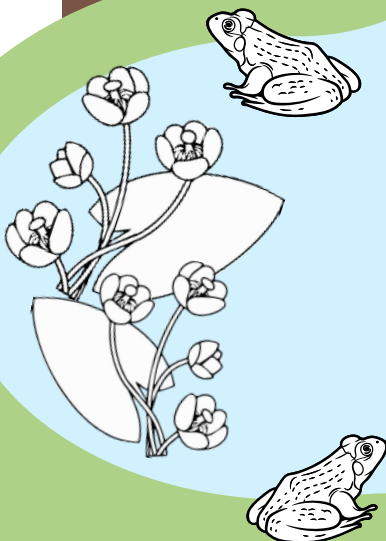
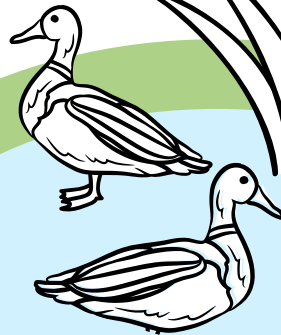
Grenouille verte

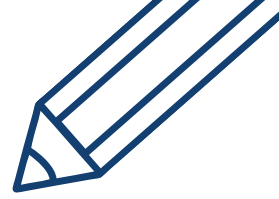
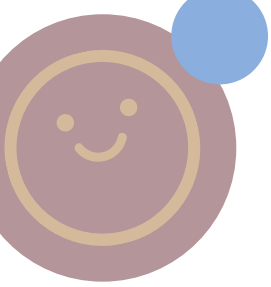


Canard colvert



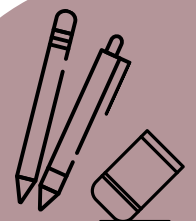
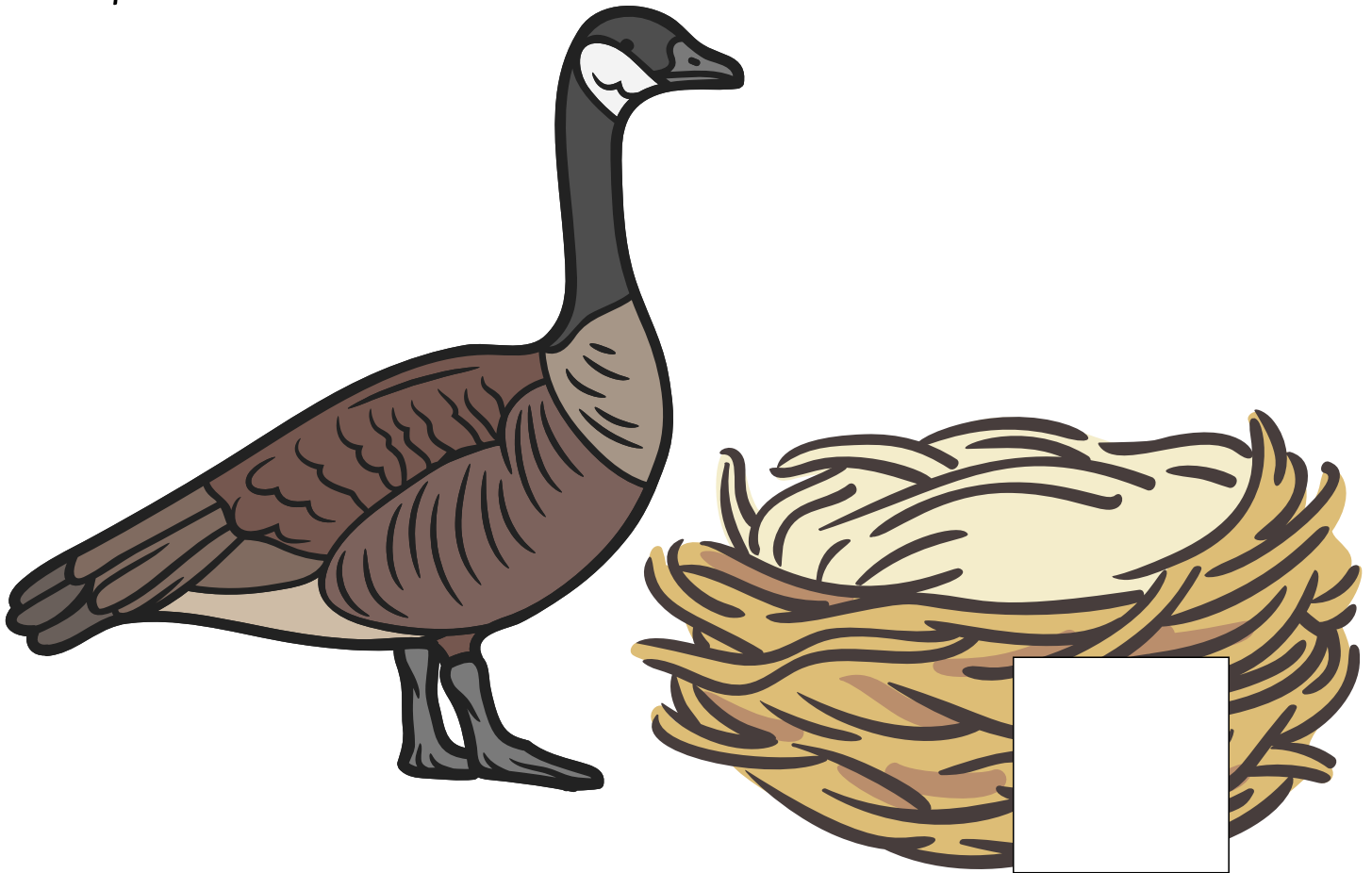
Quenouille à
feuille étroite

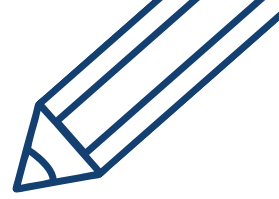
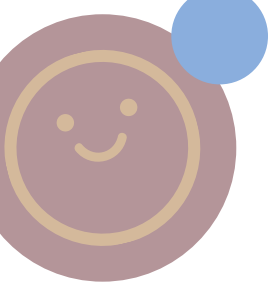




Cahier de l'élève

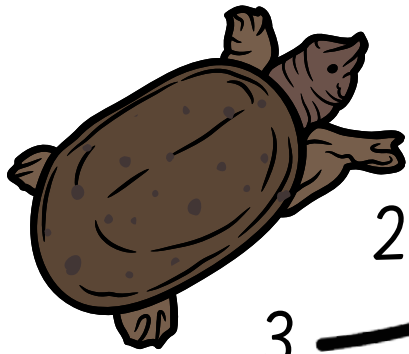
2- Aide la bernache du Canada à construire son nid. Encerle le morceau manquant.



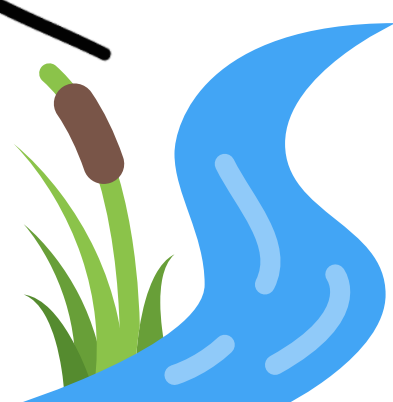
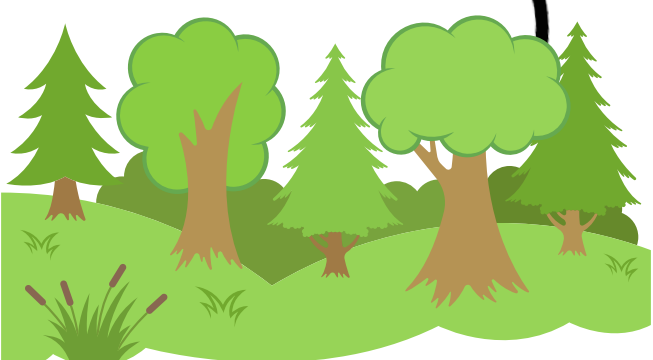
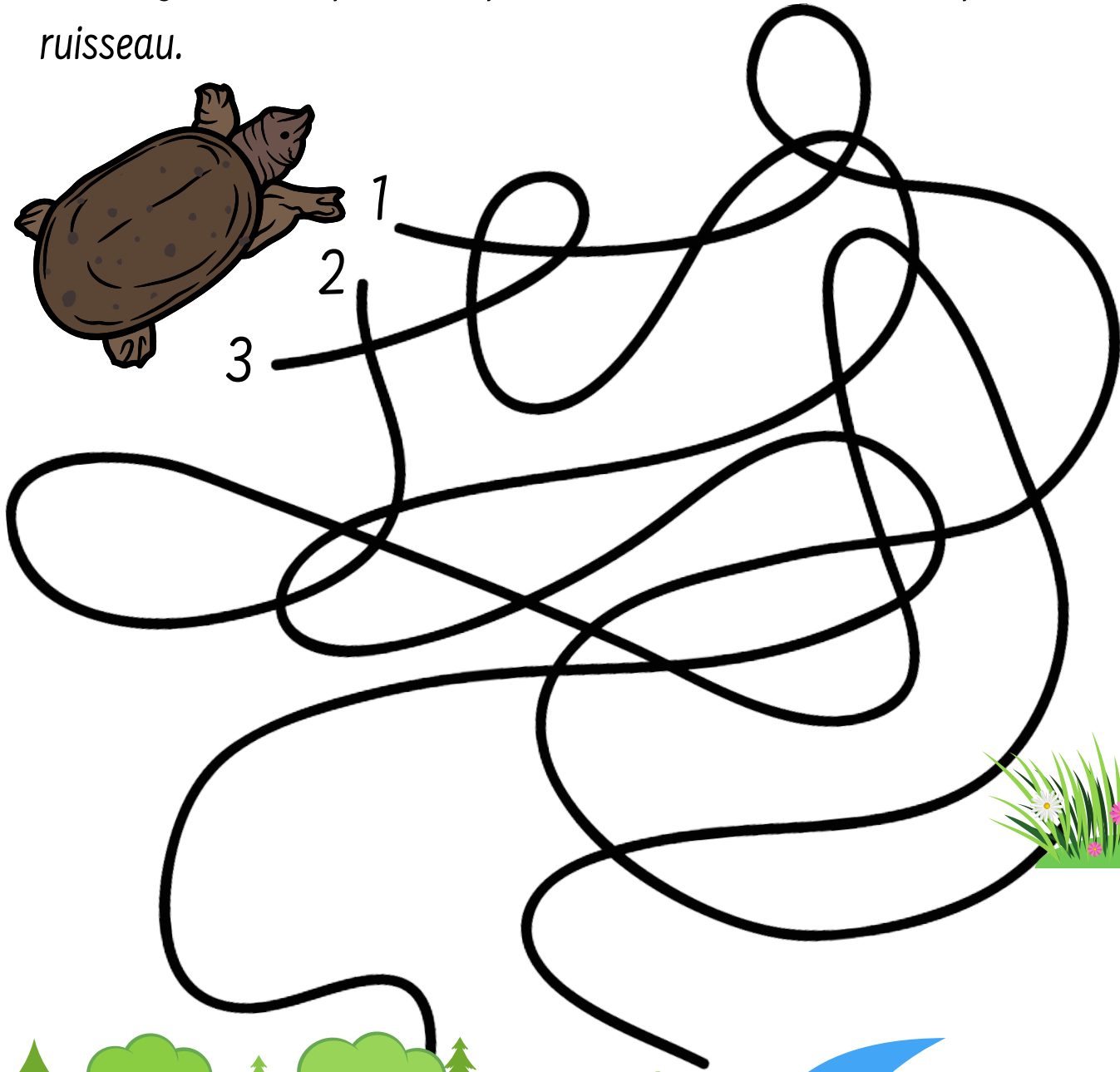


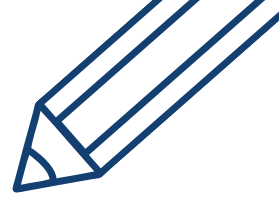
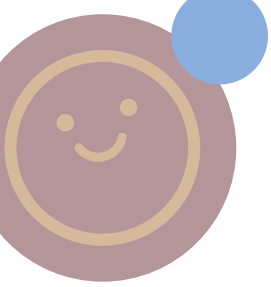
Cahier de l'élève

3- Surligne le bon parcours pour aider la tortue-molle à épine à retourner au ruisseau.



1
2
3





Cahier de l'élève

4- Relie par une ligne l'animal à son empreinte.



Castor



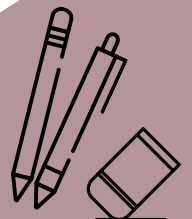
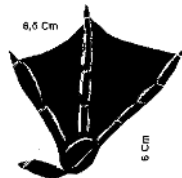
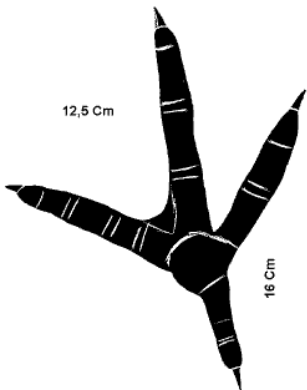
Grand héron

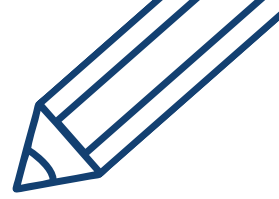


Crapaud d'Amérique



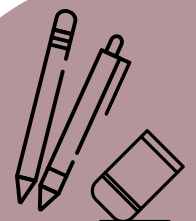
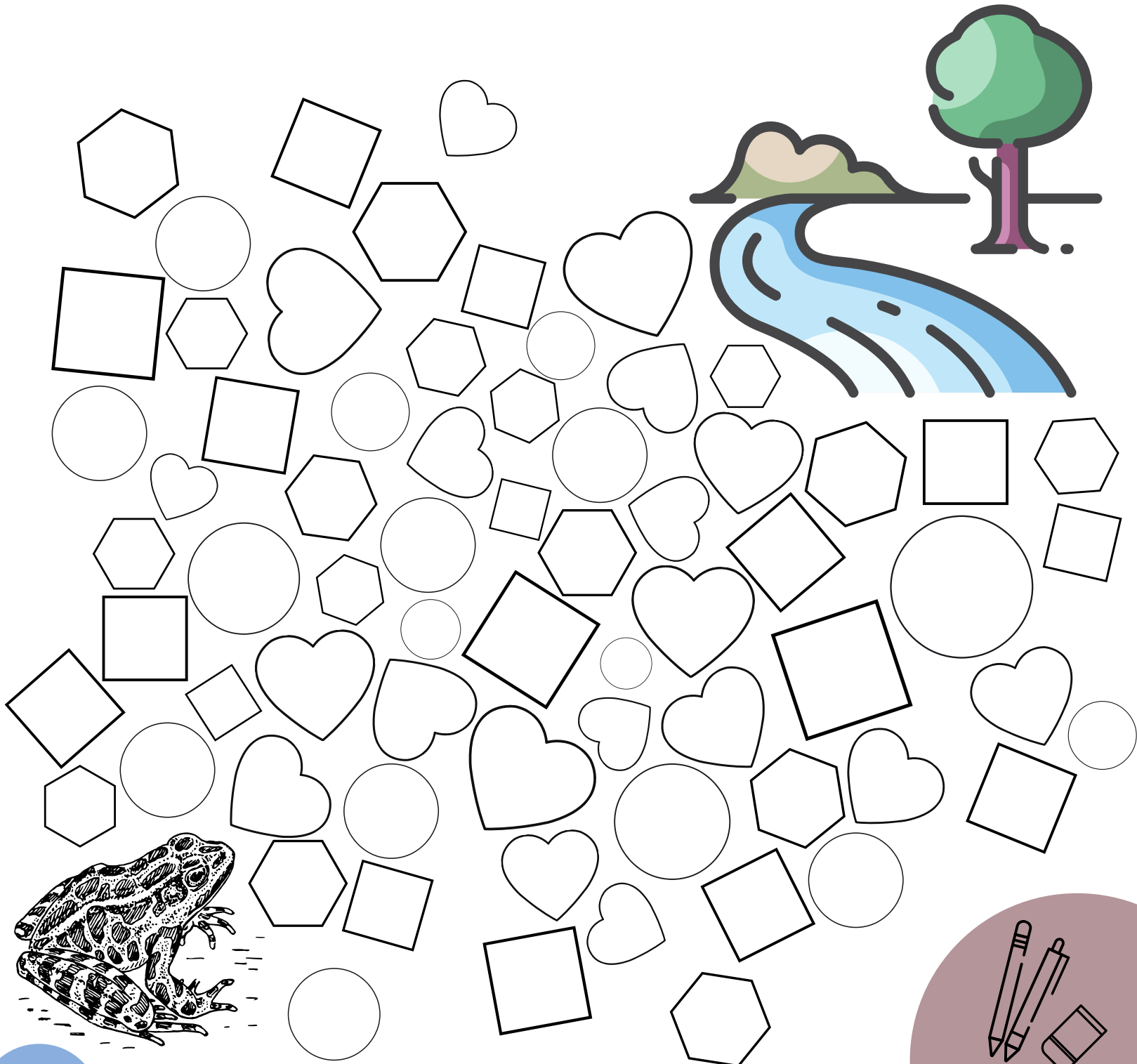
Canard branchu

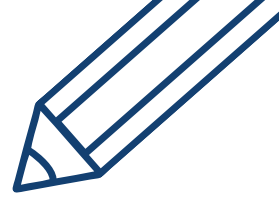
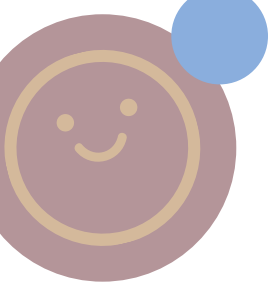




Cahier de l'élève

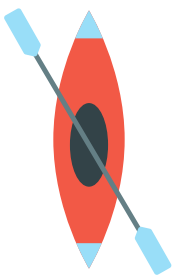
5- Aide la grenouille à traverser la rivière en coloriant son parcours. Elle ne peut passer que sur les feuilles de nénuphar qui sont en forme de cœur.



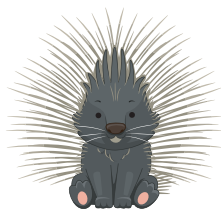


Cahier de l'élève

6- Encercler les 6 images qui peuvent être trouvées dans un lac du Québec et tracer un X sur les 5 qui ne devraient pas y être.



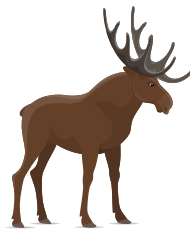
Kayak



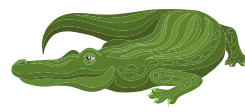
Porc-épic



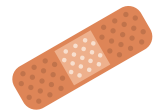
Moule



Orignal



Crocodile



Pansement



Poisson rouge



Pêcheur



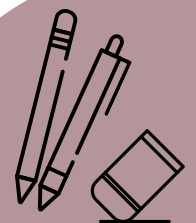
Sac en plastique

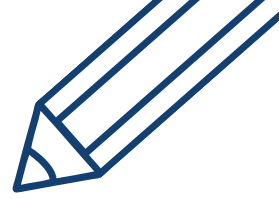


Gilet de sauvetage



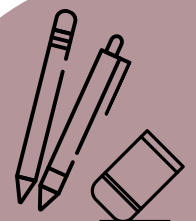
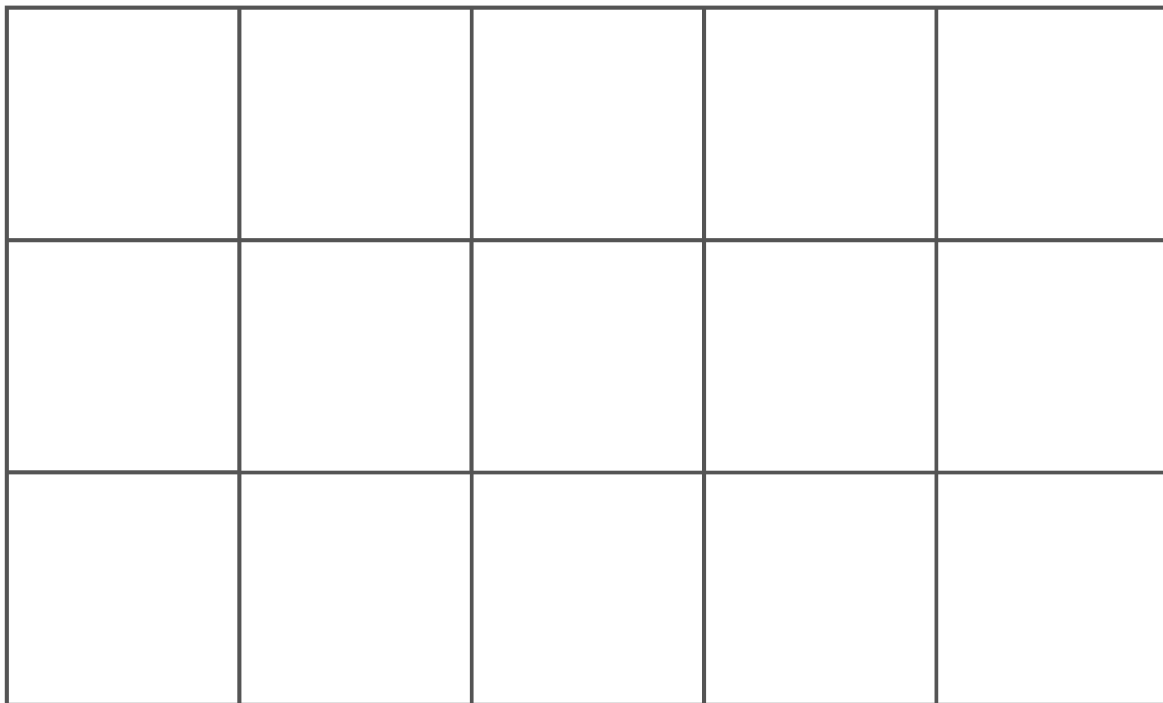
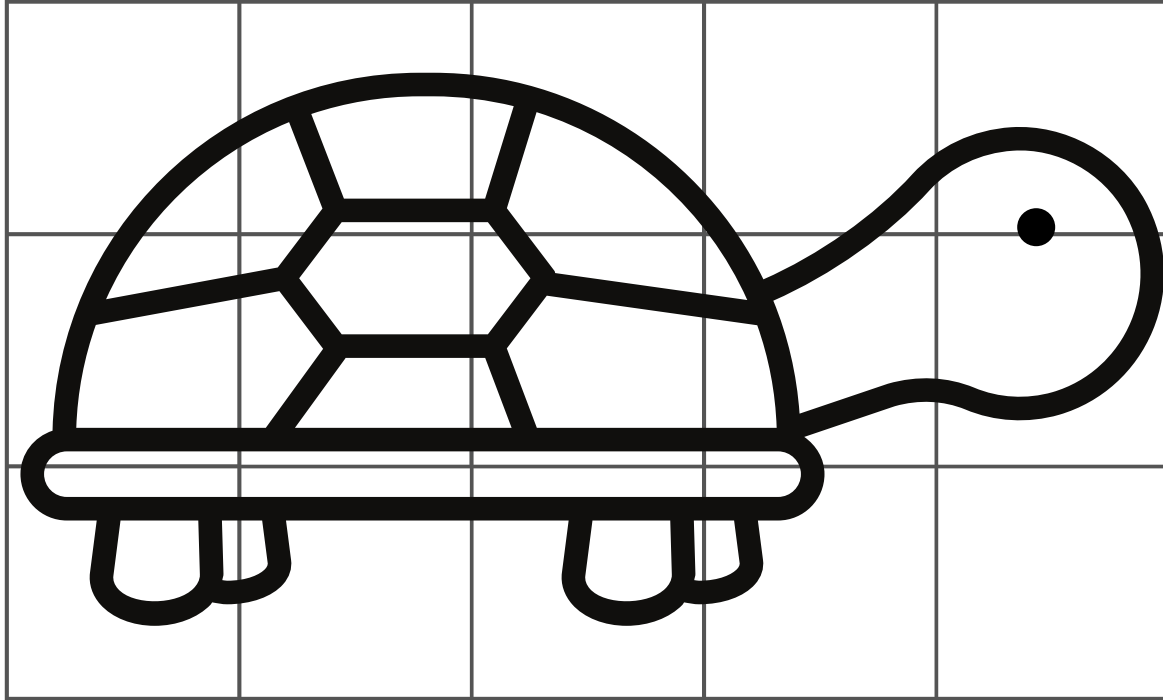
Lentille d'eau

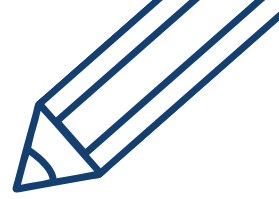
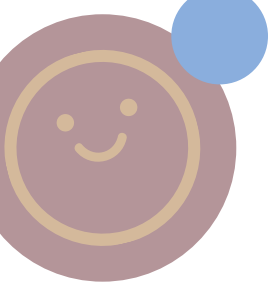




Cahier de l'élève

7- Dessine la tortue sur le même modèle.



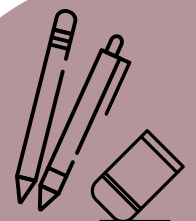


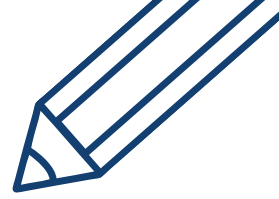
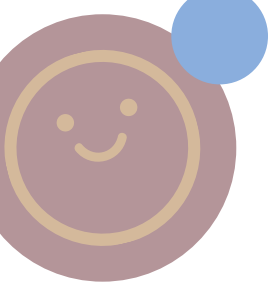
Cahier de l'élève

8- Colorie l'image de nymphéa odorant ci-dessous.



*Cette fleur a des pétales blancs avec le dessous rose pâle, mais elle peut parfois être rose, voir rouge.
Son centre est jaune et ses feuilles sont vertes.*

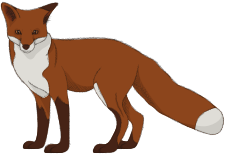



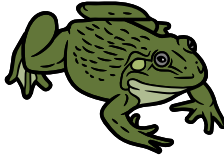











Cahier de l'élève

9- Découpe les cartes ci-dessous et colle les animaux qui sont aquatiques sur le tableau.

Animaux aquatiques

 Renard roux	 Écrevisse de ruisseau	 Martin-pêcheur d'Amérique	 Corneille	 Ouaouaron	 Ours brun
 Grand brochet	 Écureuil roux	 Cerf de Virginie	 Raton laveur	 Castor	 Loutre de rivière

